

Fernand Nault : une passion, un legs



Primo Vere © Chris Klein

Présentation
EXPOSITION ITINÉRANTE

Fernand Nault : une passion, un legs

PRÉSENTATION

Le commissaire André Laprise propose : *Fernand Nault : une passion, un legs*. Cette exposition d'arts visuels rend hommage à l'Œuvre d'un artiste marquant du monde de la danse, le chorégraphe Fernand Nault et au travail de celui qui fût un grand collaborateur, le costumier François Barbeau.

Inspirés des costumes créés par François Barbeau, spécifiquement pour les ballets majeurs de Fernand Nault (*Casse-Noisette*, *Carmina Burana* et *Tommy*), les artistes Chris Klein (peintre), Migno (sculpteure) et Jeanne Méthé (maquettiste) posent un regard inédit sur les créations du chorégraphe et du costumier.

Dans le cadre de l'exposition *Fernand Nault : une passion, un legs*, Jeanne Méthé assure la présentation des costumes de François Barbeau et Dominique Laurent signe la direction artistique de la présentation.

CONTEXTE

Premier chorégraphe canadien à assurer sa succession artistique de son vivant, Fernand Nault aurait eu 100 ans en 2020. Cette occasion unique a inspiré des moyens inédits pour partager et faire vivre autrement le patrimoine artistique remarquable qu'il nous a légué.

Acteur important de l'évolution de la danse au Québec, Fernand Nault est un marqueur dans le temps, un trésor national. Son travail de créateur, de bâtisseur et de pédagogue contribue à un patrimoine riche et unique qui permet de transmettre, d'écrire des histoires et de construire des identités.



Fernand Nault, photo © Michael Slobodian

Fernand Nault : une passion, un legs

OBJECTIFS

Par le biais des arts visuels, *Fernand Nault : une passion, un legs* vise à :

- présenter l'apport d'un grand Québécois qui, par la danse, a contribué au rayonnement culturel du Québec et du Canada aux plans national et international.
- valoriser un patrimoine en danse qui nous est original, qui nous appartient et qui est d'actualité.
- permettre au visiteur de l'exposition d'aller à la rencontre de Fernand Nault et de son Œuvre.

CONCEPT¹

L'exposition offre au visiteur l'occasion d'aller à la rencontre de Fernand Nault, d'éveiller son intérêt pour l'Œuvre et le legs de ce grand homme qui, en s'alliant à Ludmilla Chiriaeff au sein de la compagnie des Grands Ballets Canadiens, a su faire en sorte que le ballet « soit reconnu comme un moyen d'expression d'art canadien² ». En mettant en valeur la voix du chorégraphe et de ses contemporains, *Fernand Nault : une passion, un legs* permet une incursion à l'échelle humaine dans l'univers de ce Grand de la danse.



Carmina Burana, costumes François Barbeau, présentation Jeanne Méthé

L'exposition se base sur le parcours exceptionnel et le caractère novateur de ce chorégraphe émérite qui ont représenté, et représentent toujours, une source d'inspiration pour de nombreux artistes de différentes disciplines.

L'exposition itinérante *Fernand Nault : une passion, un legs* met en valeur le patrimoine en danse de Fernand Nault en s'appuyant sur des artefacts et des documents d'archives de Bibliothèque et Archives nationales du Québec (BAnQ), de la Bibliothèque de la danse Vincent-Warren et du **Fonds chorégraphique Fernand Nault**.

¹ Extrait du concept d'exposition imaginé par Frédérique Corbin.

² Jacques Thériault, « De "petits" à "grands" sur les sentiers de la danse », *Le Devoir*, Montréal, samedi 11 novembre 1972

Fernand Nault : une passion, un legs

FONDS CHORÉGRAPHIQUE FERNAND NAULT

Créé en 2003, le **Fonds chorégraphique Fernand Nault (FCFN)** a pour mission d'assurer la pérennité du répertoire chorégraphique de Fernand Nault, la protection du droit moral de son auteur et la promotion de son répertoire.

FAIRE DANSER LE PATRIMOINE AUTREMENT

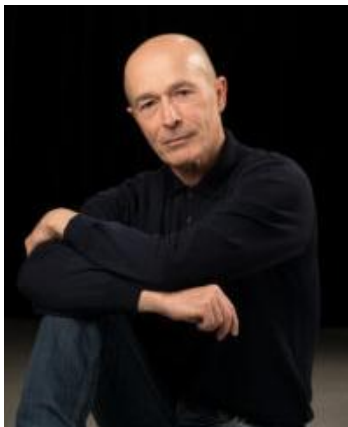
FCFN organise et coordonne « Faire danser le patrimoine autrement » une programmation initiée dans le cadre du 100^e anniversaire de naissance de feu chorégraphe émérite Fernand Nault. Cette programmation de mise en valeur de notre patrimoine artistique dévoile une richesse peu commune et se décline en plusieurs activités originales.

André Laprise, fiduciaire du **FCFN**, propose une exposition pluridisciplinaire dans le but de faire rayonner autrement un patrimoine important en danse, tant pour le Québec que pour le Canada.

La réalisation de cet ambitieux projet est rendue possible grâce à la précieuse collaboration d'artistes reconnus dans leurs disciplines respectives et de partenaires de prestige.

ANDRÉ LAPRISE, COMMISSAIRE

Originaire des Cantons de l'Est, André Laprise est l'acteur de soutien qui permet au chorégraphe émérite feu Fernand Nault d'être le premier, au Québec et au Canada, à assurer son legs artistique en danse et à créer le mécanisme légal adapté. En 2020, André Laprise met de l'avant une programmation majeure intitulée « Faire danser le patrimoine », une initiative originale et nécessaire de mise en valeur, laquelle se poursuit depuis, qui rassemble de nombreux collaborateurs de plusieurs disciplines et horizons, à l'image de l'omniprésence de l'expression artistique dans notre société.



André Laprise, photo © Mathieu Girard

Fernand Nault : une passion, un legs

FICHE TECHNIQUE

COMPOSANTES

- Œuvres originales de Chris Klein (6 tableaux, formats variés)
- Œuvres originales de Migno (12 sculptures par assemblage et 22 reliquaires miniatures, accompagnées de photos documentaires, mettant en valeur certains détails, réalisées par Claude Wauthier)
- Miniatures des ballets *Carmina Burana* et *Tommy*, présentées en 4 maquettes, par Jeanne Méthé
- Costumes originaux des ballets *Carmina Burana* et *Tommy*, créations de François Barbeau, mis en volume par Jeanne Méthé
- Documents d'archives et artéfacts en relation avec les thèmes retenus
- Entrevue documentaire de l'historienne Marie Beaulieu (vidéo)
- Témoignages des artistes participants (vidéo)

SURFACE D'EXPOSITION REQUISE

- Entre 600 et 1 000 pi² (180 et 300 m²)

EXIGENCES POUR LE LIEU HÔTE

- Mise en espace de l'exposition
- Installation et le démontage de l'exposition
- Éclairage/alimentation électrique : équipement et installation de base
- Installation pour projections numériques (2), ou écrans plats, sont requises
- Socle avec cloche de plexi, dimensions approximatives de 2 x 2 x 2 pi., pour la présentation des artéfacts.

CONSERVATION

- Température : 18-21 °C (68-70 °F)
- Humidité relative : 50 %

SÉCURITÉ

- L'exposition doit être à la vue d'un surveillant ou caméra durant les heures d'ouverture et le bâtiment doit être pourvu d'un système d'alarme.

DISPONIBILITÉ

- L'exposition est disponible jusqu'en décembre 2027.

Fernand Nault : une passion, un legs

FICHE TECHNIQUE (suite)

LIEUX D'ACCEUIL

- L'exposition a été présentée en janvier et février 2024 à la galerie Montcalm de la Ville de Gatineau et d'octobre à décembre 2024 à Agora Gallery, Stratford (Ontario).
- L'exposition sera présentée au Centre culturel Marie-Fitzbach à Saint-Georges, du mois de mai au mois d'août 2026.

ENTENTE DE LOCATION FCFN

- L'exposition itinérante, *Fernand Nault : une passion, un legs*, est mise à la disposition des lieux hôtes dans le cadre de la programmation « Faire danser le patrimoine autrement ».
- Une entente de location précisant entre autres les conditions d'accueil et de déplacement doit être établie entre le **FCFN** et le lieu hôte.
- Le montant de location de l'exposition est de 7 500 \$ incluant les frais de transport.
- La durée de présentation minimale est de trois semaines et maximale de trois mois.
- Les œuvres originales des artistes seront disponibles pour la mise en vente.

ACTIVITÉS DE MÉDIATION (CONFÉRENCES)*

- Marie Beaulieu, historienne en danse
- André Laprise, fiduciaire du **FCFN**

CONTRIBUTION AU FONDS PHILANTHROPIQUE FERNAND NAULT

- Un pourcentage de la vente des œuvres originales sera remis en don au **Fonds philanthropique Fernand Nault**.

RENSEIGNEMENTS

- André Laprise
- info@fcfn.ca (819) 243-3113

*Des frais supplémentaires s'appliquent pour les activités de médiation.



Fernand Nault : une passion, un legs

LES ARTISTES

Chris Klein, peintre

D'origine britannique, maintenant résident canadien et installé à Montréal depuis 1999, Chris Klein a longtemps partagé son temps entre le Québec et l'Ontario. Il a remporté à ce jour plusieurs prix d'art internationaux et a participé à des expositions dans de nombreux pays européens, aux États-Unis et au Canada.

chrisklein.com



Café ©Chris Klein

Joanne Migneault (Migno), sculpteure

Originaire de Gatineau, Québec, Migno est une artiste sculpteure et travailleuse culturelle de la région de l'Outaouais depuis plus de 20 ans. Récupératrice, chercheuse de trésors, Migno s'inspire notamment des mouvements Arte Povera et Recycl'art. Utilisant des techniques variées, elle assemble, désassemble, colle, superpose, ajoute des fragments, construit et déconstruit. Elle a récemment co-produit une série de documentaires mettant en lumière 22 artistes en arts visuels de l'Outaouais.

conseilsculpture.com/articles/fr/CSQ



Veris leta (détail) ©Migno
Photo ©Claude Wauthier

Jeanne Méthé, maquettiste

Originaire de Québec, Jeanne Méthé a consacré une longue carrière à la mise en valeur des collections présentées au Musée de la civilisation de Québec. Appréciée pour son travail exceptionnel et innovant, elle participe avec grand plaisir à la présentation de projets multi disciplinaires.

lesoleil.com/archives/atelier-les-doigts-de-fee



Carmina Burana ©Jeanne Méthé

Fernand Nault : une passion, un legs

LISTE DES ŒUVRES*

Chris Klein

- *The Acid Queen* (30 x 30") + Détail C. Klein (40 x 40")
- *Floret silva nobilis* (42 x 70")
- *Swaz hie gat umbe* (30 x 42")
- *Nutcracker, Backstage mischief* (56 x 36")
- *Café* (30 x 30")
- *Primo Vere* (60 x 60")

Migno

- *Veris Leta 1* (35 x 7 x 5") + Détail C. Wauthier (40 x 40")
- *Veris Leta 2* (50 x 11 x 8")
- *Chramer 1* (35 x 6 x 4")
- *Chramer 2* (33 x 6 x 4")
- Grands reliquaires (16 x 20")
 - *Omnia* (15 x 2 x 3")
 - *Estuans* (14 x 6 x 2")
 - *Ego* (11 x 4 x 2")
 - *Dies* (14 x 6 x 4")
 - *Blanziflor* (6 x 1 x 1") (collection privée)
 - *Helena* (8 x 3 x 2")
- *Amor volat* (20 x 5 x 4") + Détail C. Wauthier (40 x 40") (si l'espace le permet)
- *Stetit puella* (28 x 19 x 7") + Détail C. Wauthier (40 x 40") (si l'espace le permet)

Jeanne Méthé

- Présentation suspendue : 3 costumes de *Carmina Burana* (144 x 78 x 72")
- Présentation au mur : 3 costumes de *Tommy* (180 x 180")
- 2 maquettes *Carmina Burana* (24 x 30") (collection privée)
- 2 maquettes *Tommy* (24 x 30")

Artéfacts (dimensions variables)

- Médailles, valise

Présentations numériques

- 2 écrans (minimum 32") ou espace pour projection murale, son requis

Bannière

- Allocution prononcée lors de la remise du Prix Denise-Pelletier, Fernand Nault, Québec, 23 octobre 1984 (38 x 66")

*Voir le catalogue pour la description (formats, matériaux, valeur).

Fernand Nault : une passion, un legs

ÉQUIPE DE RÉALISATION

Initiateur du projet (coordonnateur-commissaire)

Fonds chorégraphique Fernand Nault

André Laprise, fiduciaire

Direction artistique

Dominique Laurent

Artistes :

Chris Klein, artiste peintre

Joanne Migneault (Migno), artiste multidisciplinaire

Jeanne Méthé, artiste maquettiste

Claude Wauthier, photographe

Stagiaires à la conception initiale et à la coordination

Frédérique Corbin (stage conception MCQ)

Frédérique Racine (stage coordination UQO)

Recherchiste (archives médias)

Clara Van Doorn, étudiante bénévole

Appuis au projet

Académie de danse de l'Outaouais

Conseil des Arts et des Lettres du Québec

Galerie Montcalm

Josée Prud'homme, directrice

Musée de la civilisation de Québec

Nicolas Gauvin, directeur, Direction de la programmation et de l'innovation

Partenaires stagiaires

Université Laval

Jean-François Gauvin, directeur de programme, DESS en muséologie

Université du Québec en Outaouais (École multidisciplinaire de l'image)

Mélanie Boucher, professeure en muséologie et patrimoines

Partenaires références, archives

Bibliothèque de la danse Vincent-Warren

Marie-Josée Lecours, bibliothécaire, archiviste

Bibliothèque et Archives nationales du Québec, Montréal

Hélène Fortier, archiviste, conservatrice